

ŒUVRES PAR GRANDES PERIODES

I – LA PREHISTOIRE

La grotte de Lascaux



-15 000 ans avant JC – Paléolithique - Dordogne - Découverte en 1942 - Ouverte au public, dégradations à partir de 1955 – Lascaux II – Salle des Taureaux – Cabinets des Félines.

La grotte Chauvet (France)



Main négative



Ours des cavernes

-30 000 ans - Grotte ornée paléolithique – Ardèche – Découverte en 1994 – Plus de 400 représentations d’animaux – Art rupestre – Reste de foyer découvert.

Altamira (Espagne)



Entre -15 000 ans et -13 000 ans – Découverte en 1879 – Peintures rupestres crues fausses mais ensuite identifiées – Patrimoine mondial (1985) – Bisons et bovidés prédominant mais aussi chevaux – Outils en pierre et os, squelette d’ours.

II – L'ANTIQUITE CLASSIQUE

Le trésor de Vix, trésor celte (haute vallée de la Seine en Côte d'Or, V^{ème} siècle av. J.-C.)



Sur l'axe de communication Nord – Sud – Bourgogne – Site princier celte.

Un monument gallo-romain : arc de Triomphe, arènes, théâtre...



Théâtre antique d'Orange



Maison carrée de Nîmes

Une mosaïque : Les Travaux et les Jours de Saint Romain-en-Gal dans le Rhône (musée des Antiquités nationales, Saint-Germain-en-Laye, I^{er} siècle av. J.-C. – III^{ème} siècle après J.-C.)

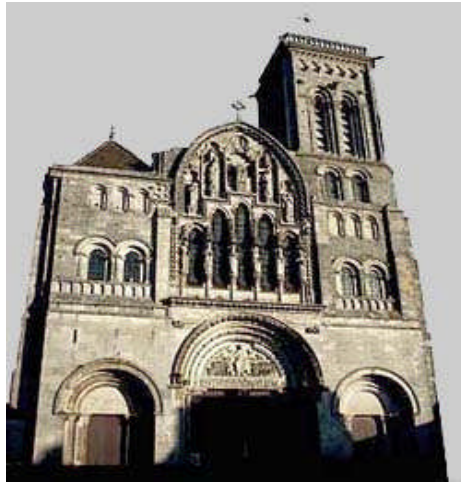


(Ramassage de bois)

Travaux agricoles sur les saisons – Tesselles de verre, de marbre et de calcaire.

III – LE MOYEN ÂGE

Une abbaye, une basilique ou une église



Basilique de Vézelay

Une cathédrale gothique



Cathédrale Saint Pierre à Beauvais

Un château médiéval



Château médiéval d'Oricourt – XII^e siècle – Franche-Comté

Un palais : Alhambra, la cour des Lions (Grenade, Espagne, XIV^e siècle)



Apogée art architectural musulman en Espagne.

Une synagogue : Carpentras (Vaucluse, 1367, restaurée au XVIII^e siècle)



Deux salles de prière superposées (une pour les femmes en bas) – Ouverture simple avec grillage sur les textes sacrés dans le tabernacle.

Une peinture religieuse

Robert Campin, La Nativité (musée de Beaux-arts, Dijon, 1420)



La Pietà de Villeneuve-lès-Avignon (musée du Louvre, vers 1455)



Une miniature : les frères Limbourg, Les Très Riches Heures du duc de Berry (musée Condé, Chantilly, 1411-1416)

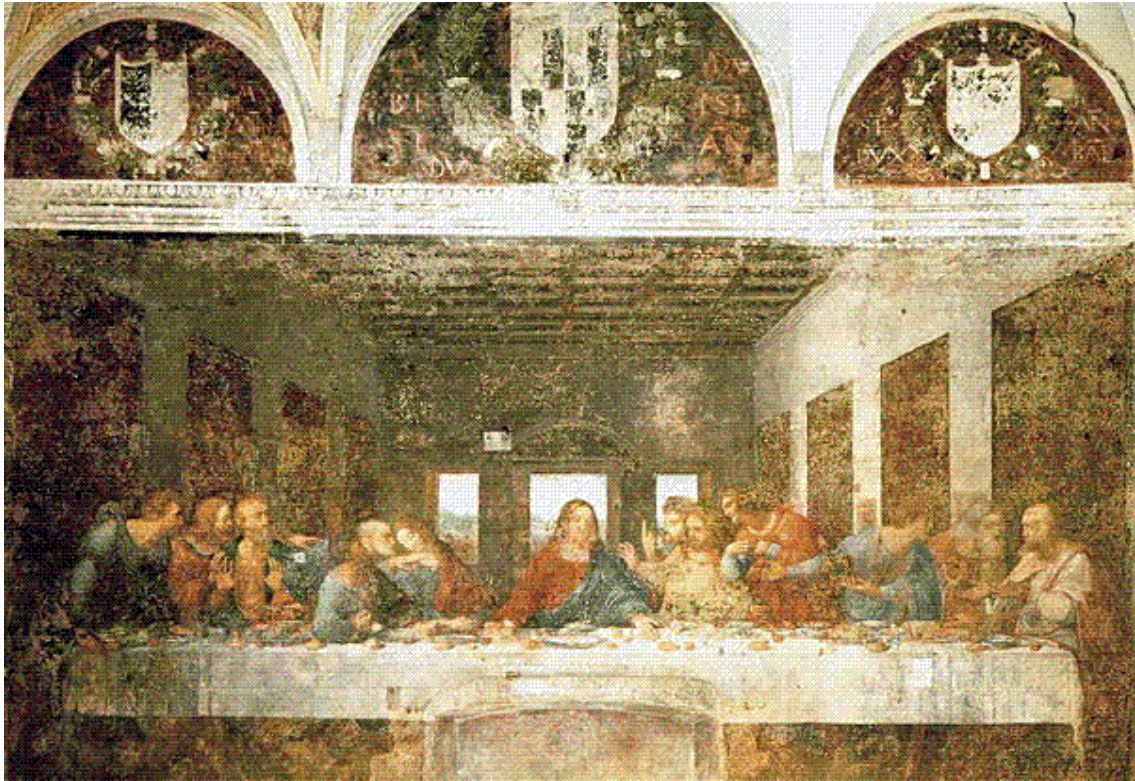


Janvier

Livre médiéval – Chaque heure liturgique du jour – Artistes pour la reine de France et le duc de Bourgogne.

IV – LES TEMPS MODERNES

Léonard de Vinci, La Cène (Santa Maria Delle Grazie, Milan, Italie, vers 1495-1498)



Nuances vives : jaunes, vertes, bleues – Exécution d'une grande rigueur – Emulsions à l'huile pour le travail clair-obscur, mais ce procédé sur une fresque provoque décollement de l'enduit - Oeuvre détériorée du vivant de De Vinci – Jésus, ses apôtre, le dernier repas du Christ.

Jérôme Bosch (XV-XVI^e siècles)

La Tentation de Saint-Antoine (Lisbonne, Musée national des Beaux arts, Portugal)



L'Escamoteur (musée municipal, Saint-Germain-en-Laye)



Bruegel l'Ancien : La Tour de Babel (Kuntzhistorisches Museum de Vienne, Autriche, 1563)



Peintre flamand – Considéré comme le peintre nordique le plus important du milieu du 16^{ème} siècle – Personnages et influences nordiques – Peintures de plus en plus concentrées, plus structurées le long des diagonales, action principale à la hauteur de l'œil.

La basilique et la place de Saint-Pierre de Rome (XV^e –XVII^e siècles, Italie)

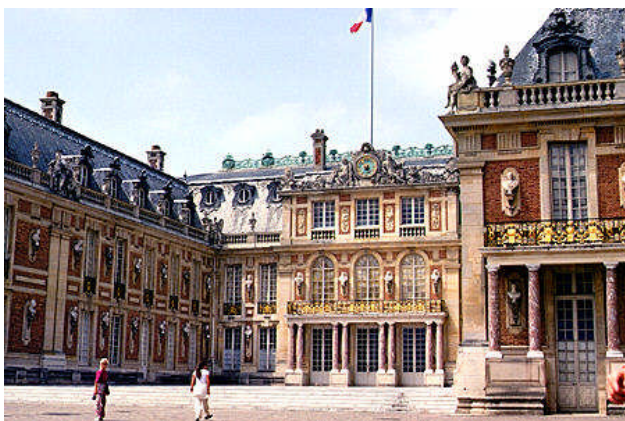


Œuvre de Bernin, 1656 – Plan elliptique – Cernée par une quadruple colonnade surmontée de 140 statues de saints – Scénographie baroque.

Architectures et jardins de Versailles (XVII^e –XVIII^e siècles)



Orangerie, parc du Château



Architecte : Le Vau / Décoration : Le Brun / Jardinier : Le Nôtre.

La place Stanislas à Nancy (1752-1757)



Les fontaines d'or



Les portes d'or



Musée des Beaux arts



Porte de la Craffe

Ancienne place royale – Hôtel de ville – Musée des Beaux arts – Arc de Triomphe à la gloire de Louis XV – Palais ducal (Musée lorrain aujourd'hui) – Eglise des Cordeliers.

V – XIX^e SIECLE

Eugène Delacroix : La Liberté guidant le peuple (musée du Louvre, paris, 1830)



Peintre français majeur du mouvement romantique – Souvent opposé à Ingres (néoclassique) – Grande maîtrise de la couleur – Personne centrale avec chapeau = communard sur barricades dans une gravure représentant la Commune de Paris – Idem pour femme avec drapeau français et un communard avec drapeau rouge – Œuvre représentant les Trois Glorieuses contre Charles X vers la Monarchie de Juillet de Louis-Philippe – Union du peuple des faubourgs et de la bourgeoisie révolutionnaire – Jeune homme avec pistolet a inspiré Hugo pour le personnage de Gavroche.

Charles Garnier : L'Opéra (Paris, 1862-1875)



A l'extrémité de l'avenue de l'Opéra – Dans la continuité des transformations de Paris : Haussmann et Napoléon III – Demandé par Napoléon III – Haussmann propose site malcommode – Garnier, jeune architecte – Critique : succession brutale de volumes extérieurs – Intérieur se reliant parfaitement – Grande clarté - Plafond, peinture de Chagall – Modernisation 1881 : électricité à l'intérieur de la grande salle.

Honoré Daumier : une lithographie



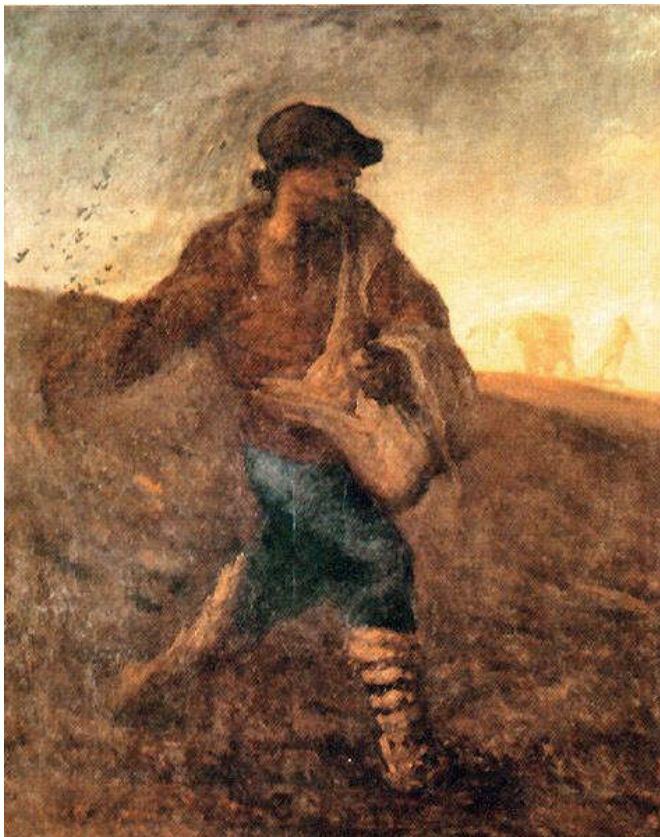
Le vrai fumeur – 1836



Le ventre législatif – 1834

Sculpteur, peintre, caricaturiste, lithographe français – « Le charivari » journal politique – Censure lui fait abandonner la satire politique pour la caricature de mœurs.

Jean-François Millet : Le Semeur (Museum of Fine Arts, Boston, 1851)



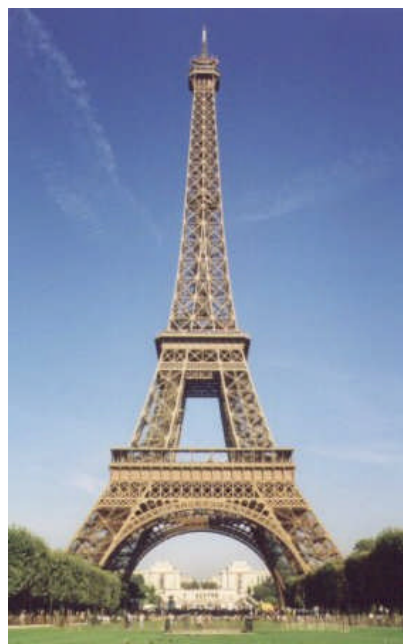
Peintre, pastelliste, graveur et dessinateur - L'un des fondateurs de l'école de Barbizon – Célèbre pour ses scènes paysannes – Grande influence sur des impressionnistes – Variantes de ses propres peintures.

Edouard Manet : Le Déjeuner sur l'herbe (musée d'Orsay, Paris, 1863)



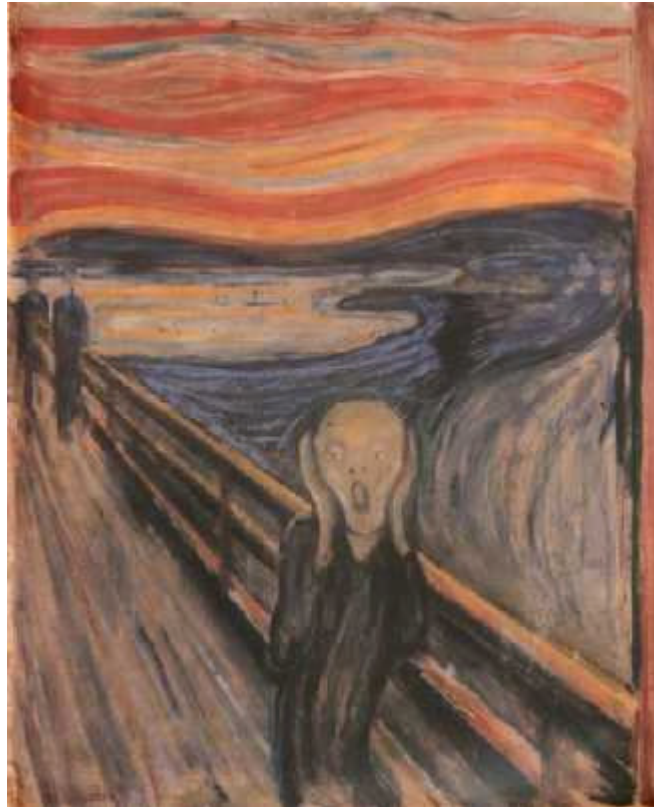
Voyage en Amérique du Sud – Atelier de Thomas Couture, figure emblématique de l'art académique très formel de la seconde moitié du 19^{ème} siècle – Période hispanisante et réaliste – Salon des Refusés 1863 : 3 peintures dont le Déjeuner sur l'herbe – Rupture stylistique avec art académique et classicisme – Dessin et perspective, couleurs chatoyantes, formes brutales – Se rapproche de l'impressionnisme – une femme nue et deux hommes habillés : choquant pour l'époque pourtant habituée aux nues de femmes – Interprétation mythologique – forte connotation sexuelle.

Gustave Eiffel : la tour Eiffel (Paris, 1889)



D'abord contestée – Exposition Universelle de 1889 – 2 ans de construction par 250 ouvriers par la Compagnie de Gustave Eiffel (qui ne l'a pas imaginé et qui n'a pas été l'architecte) – Succès massif qu'à partir des années 1960 – 300 m, plus haute structure au monde pendant 40 ans - Matériau : Fer puddlé.

Edward Munch : Le Cri (Oslo Nasjou, Norvège, 1893)



Artiste norvégien – tableau expressionniste – homme moderne emporté par une crise d’angoisse, le paysage est Oslo vu d’une colline – 4 versions du tableau – Promeneurs ramènent à l’existence – Cri inaudible, angoisse, mouvement, règles de la société = barrière.

VI – XX^e SIECLE

Un élément de mobilier urbain : Hector Guimard, une entrée de métro (Paris, années 1900)



Porte Dauphine

Architecte et designer français - Représentant majeur de l'Art Nouveau.

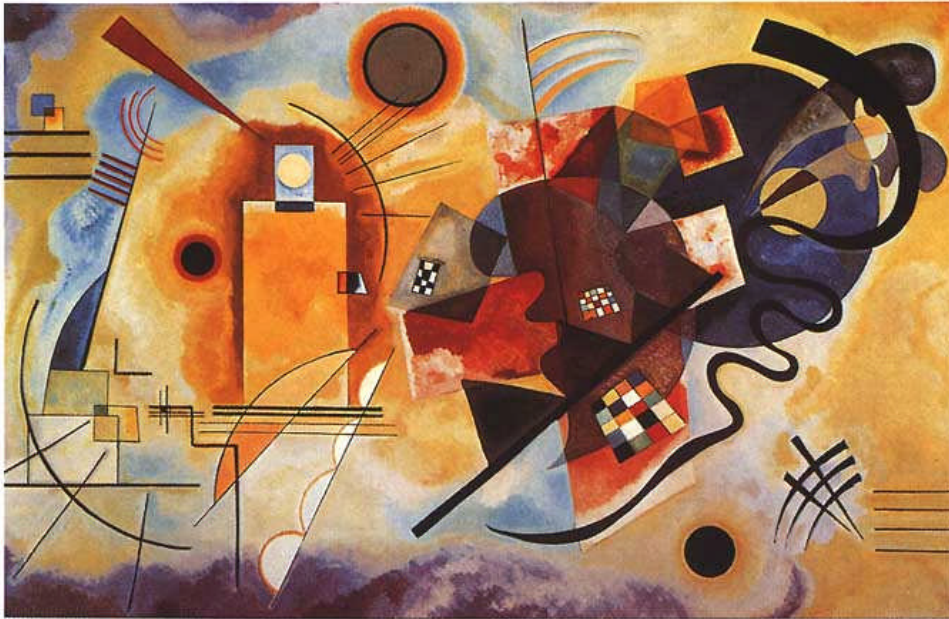
Des peintures

Georges Braque, L'homme à la guitare (MNAM, Paris, 1914)



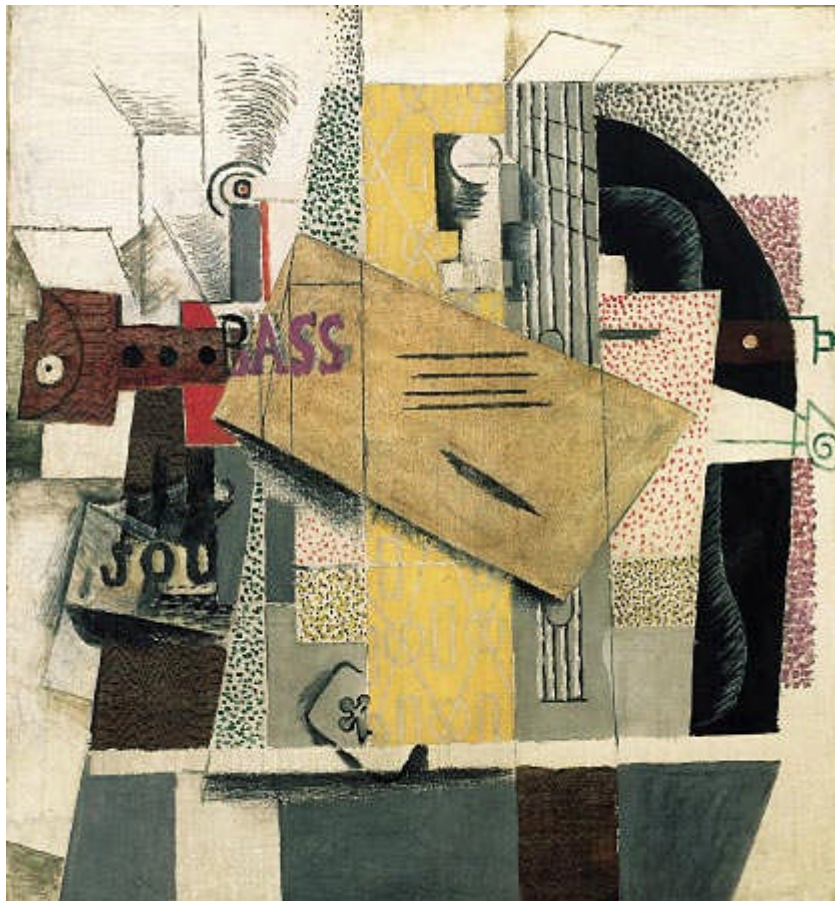
Peintre et sculpteur – Avec Picasso, l'un des initiateurs du cubisme – Hérita de la vision de Paul Cézanne – La guitare, statue d'épouvante : introduire un objet ayant une réalité matérielle distincte strictement picturale, jouant à la fois comme référence à ce qu'il représente et comme surface colorée – Espace ovale vu en largeur.

Vassili Kandinsky, Jaune-Rouge-Bleu (MNAM, Paris, 1925)

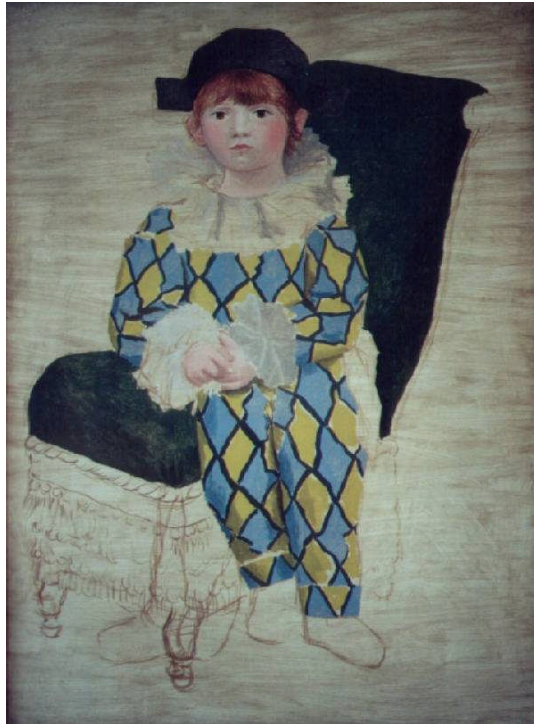


Un des artistes les plus importants du 20^{ème} siècle – Un des pionniers de l'Art Abstrait – Soupçonné d'avoir antidaté sa première toile abstraite pour s'attribuer la paternité de cet art.

Pablo Picasso, Le Violon (MNAM, Paris, 1914)



Pablo Picasso, Petit Paul en arlequin (1924, Musée Picasso, Paris)



Artiste espagnol – Connu principalement pour ses peintures, mais aussi sculpteur – Artiste majeur du XX^e siècle – Fondateur avec Braque du mouvement cubiste – *Période bleue* (1901-1903) : bleu, teinte dominante, période qui débute avec le suicide d'un ami d'où la dominance du thème de la mort, de la vieillesse et de la pauvreté – *Période rose* (1904-1907) : teintes rosées dominantes, solitude et inquiétude existentielle. Peintures mélancoliques, dominées par les sentiments mais aussi références au monde du cirque – *Cubisme* (1907-1914) : recherche sur la géométrie et les formes représentées, objet représenté par des codes correspondant à sa réalité connue, destruction des formes réelles – *Surréalisme* (1925) : rupture radicale, tableaux très violents, créatures difformes, convulsives, rage hystérique – Guernica et pacifisme, guerre civile espagnole – Engagement au parti communiste, tableaux deviennent plus gais – *Période de Vallauris* (été 1946 et suivant) : période intense de production céramique.

Un film : Georges Méliès, Le Voyage dans la lune (1902)



Réalisateurs de films français - Connu pour les développements des techniques du cinéma, essentiellement dans le domaine du scénario et du montage (avant re-baptême en effets spéciaux) – Chef d'œuvre d'illusions photographiques et d'innovations techniques – Ruiné par la 1^{ère} Guerre Mondiale puis œuvre redécouverte par les Surréalistes – Inventeur du cinéma de divertissement.

Des pratiques diversifiées

Un objet surréaliste : Meret Oppenheim, Le Déjeuner en fourrure (1936, Musée d'Art Moderne, New-York)



Le déjeuner en fourrure, 1936

Femme peintre surréaliste suisse – Amitié avec Max Ernst et Man Ray – Tasse et soucoupe recouverte de fourrure : œuvre emblématique du surréalisme.

Le Land art : Robert Smithson, Spiral Jetty (1970, MNAM, Paris, photographie)



Artiste contemporain du mouvement Land Art – Constructions demeurent scripturales dans fonction utilitaire – Œuvres gigantesques, construites à l'aide de machines industrielles, dans des lieux à l'écart de la population.

L'Art Pauvre : Iannis Kounellis, Sans Titre, Notte (1965, MNAM, Paris)



Artiste grec - Inspiré par Jackson Pollock et les abstractions – Offrit une nouvelle alternative à l'expressionnisme – Très tôt a peint des signes (alphabétiques ou non) – Rejoint en 1967 l'Art Pauvre (Arte Povera) : Images cohérentes à partir d'objets et de matériaux « pauvres » et disparates.

Le Nouveau Réalisme : Arman, Home sweet home (1960, MNAM, Paris)



Né Pierre Armand Fernandez, artiste français, peintre, sculpteur et plasticien – Célèbres pour ses accumulations – Membre du groupe des Nouveaux Réalistes au côté de César – Se saisit d'icônes qu'il tronçonne et ressoude dans un désordre fouillé.

Accumulations

Le Pop Art

Andy Warhol, Electric chair (1967, MNAM, Paris)



Artiste américain, pionnier du Pop Art – Technique du dessin tamponné – Carrière de publicitaire – Atelier dans usine désaffectée – Plusieurs films expérimentaux, sans scénario et largement improvisés – Milieu underground et VIP – 1972 : retour à la peinture avec des portraits sérigraphiés retouchés de manière très gestuelle et recopiés sur toile – Œuvres d'art abstrait en utilisant la peinture à oxydation -

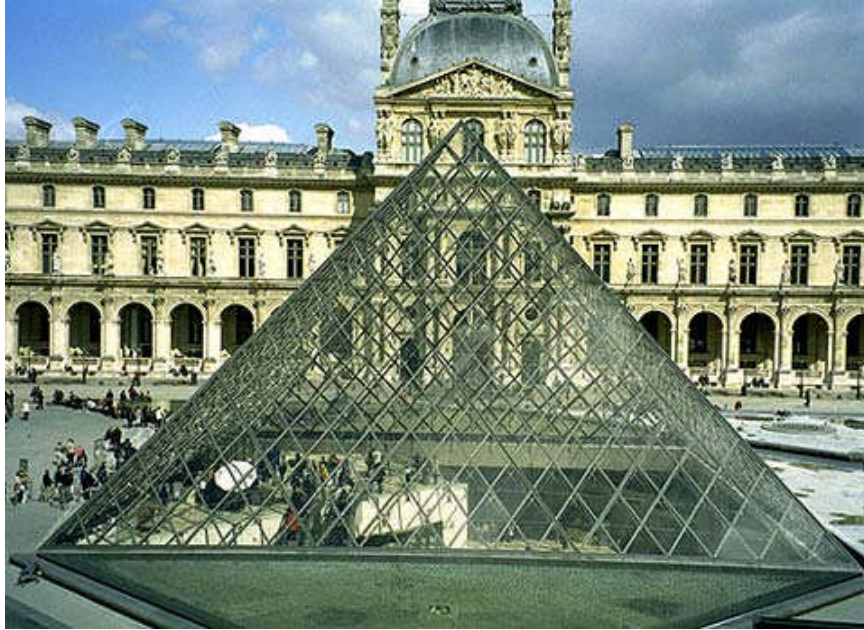
Claes Oldenburg, Giant ice bag (1969-70, MNAM, Paris)



Américain – Influencé par l'Art Brut : 1ères œuvres assemblées de matériaux de rebut – Sculptures molles – Transformation de l'objet – Monuments publics. Rapport avec la taille, investissement de l'espace (bcp de sculptures avec le nom "Giant"/géant) avec des objets de tous les jours. Sculpture faite en vinyl, acier et fibre de verre.

Aperçu œuvres de référence - AW

L'architecture : Ieoh Ming Pei, la Pyramide du Grand Louvre (1987, Paris)



Architecte de nationalité américaine, né en Chine – Recherche d'une certaine pureté des formes alliée à une efficacité fonctionnelle, inscrites dans le mouvement du style international – Recours aux formes abstraites et l'emploi de matériaux froids tels que la pierre, le béton, le verre et l'acier sont accompagnés d'une forte propension aux effets théâtraux et aux défis technologiques.

Pour l'art actuel, on peut choisir des œuvres dans les Fonds régionaux d'art contemporain (FRAC) et les centres d'arts.